

CHRONOEXE

R&D

Uniwersalny interfejs pomiarowy do chronografów


Funkcje

- COM ☒ ← Wybór portu COM
- OPEN ← Otwieranie / Zamykanie COM
- LOAD ← Odczyt danych z pliku txt lub csv
- SAVE ← Zapis danych z pliku txt lub csv
- CLEAR ← Kasowanie danych
- 0.54 g ← Masa pocisku w gramach lub grainach

- ☐ ☒ ← Chart (wykres): automatyczne przewijanie / dynamiczne skalowanie
- ☒ ☐ ← Mix jednostek: (J, m/s, grainy), (ft-lb, ft/s, gramy)
- ☒ ☐ ← Units: jednostki metryczne / imperialne
- ☒ ☐ ← Auto i Auto50: skalowanie dynamiczne osi VELOCITY

- X0 ← Skok do początku osi SHOTS
- XN ← Skok na koniec osi SHOTS

- + - ← Powiększenie i pomniejszenie osi SHOTS

 ← Wskaźnik myszy na punkcie
wyświetlane są parametry punktu nad wykresem

123.00 ← Wskaźnik myszy nad jednostką
wyświetla wartość w drugim systemie



← Łączenie z BLE po uruchomieniu programu

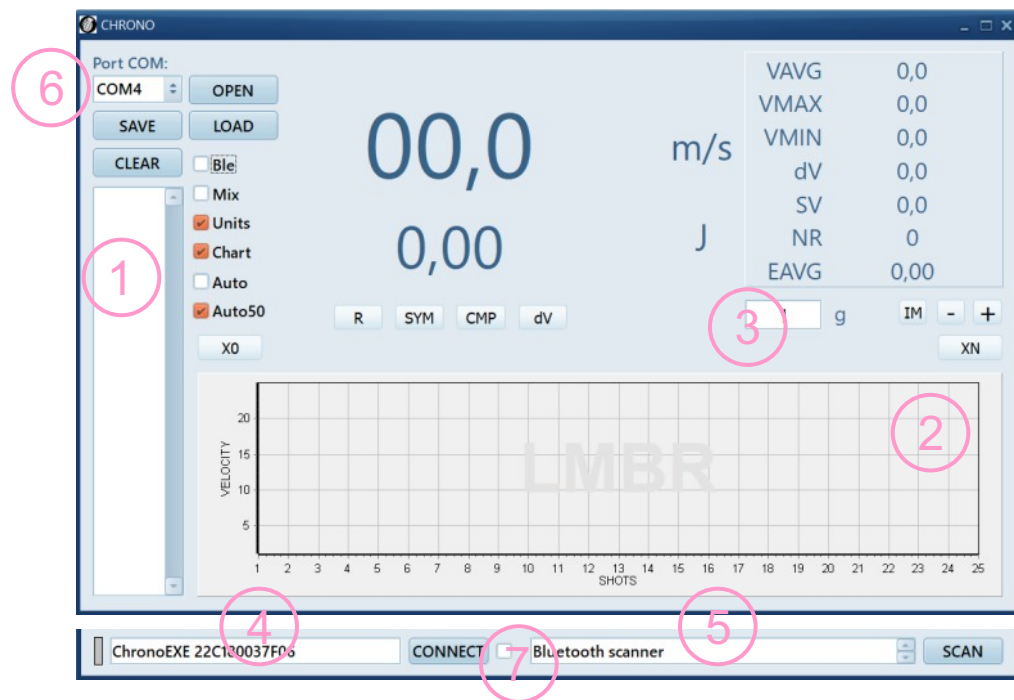
- R ← Odświeżenie ekranu lub CTRL+R
- SYM ← Symetria (wykres z obliczeniami)
- CMP ← Porównanie wykresu z danymi z pliku (wykres z obliczeniami)
- dV ← Odchylenie prędkości (wykres z obliczeniami)

- IMG ← Zapis wykresu i statystyk do pliku jpg

- SCAN ← Wykrywanie urządzeń Bluetooth LE
- CONNECT ← Łączenie z Bluetooth LE

- MYSZ ← LPM przesuwanie wykresu
- ← SCROLL: powiększanie / pomniejszanie osi VELOCITY
- ← PPM funkcja wykresu markerów AB

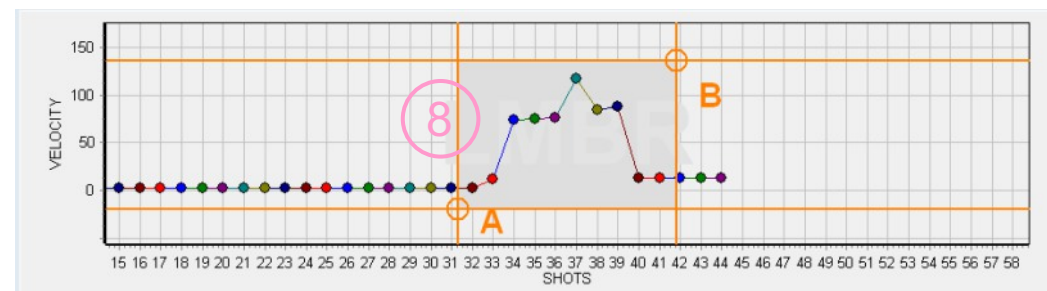
Formularz



- 1 Okno do edycji i odbioru danych z chronografu lub z pliku. Przycisk R lub skrót klawiaturowy CTRL+R uruchamia aktualizację obliczeń
- 2 Ustawienie kursora na punkcie wykresu: wyświetlanie parametry punktu nad wykresem. Użycie LPM (lewy przycisk myszy) - zaznaczenie punktu do edycji w oknie nr 1
- 3 Masa pocisku w gramach lub grainach
- 4 Wprowadzenie nazwy Bluetooth LE do zestawienia połączenia. Alternatywnie adres MAC lub nazwa z adresem MAC. Przycisk CONNECT uruchamia łączenie.
- 5 Przycisk SCAN, wyświetlone zostaną urządzenia Bluetooth w formacie: nazwa, adres MAC, poziom odbieranego sygnału RSSI
- 6 Wybór portu COM do połączenia chronografu za pomocą przewodu USB, USB-COM lub Bluetooth Classic
- 7 Panel modułu BLE włączany w pliku INI. Parametr BLEP=1 (panel widoczny), BLEP=0 (panel niewidoczny)
- 8 Funkcja markerów AB (skrót ALT+B; działanie naprzemienne) powoduje auto-centrowanie i obliczenie statystyk w zaznaczonej strefie. Cursor ustawiony na okręgu i użycie prawego przycisku myszy, umożliwia przesuwanie markera

Skróty klawiatury

CTRL + R	Odświeżanie ekranu i uruchamianie obliczeń
CTRL + T	Zmiana formatu pliku do importu/eksportu danych (csv, txt)
CTRL + F	Uruchamianie filtra hybrydowego (filtrowanie danych w formularzu)
CTRL + P	Przeliczanie energii kinetycznej na IPSC Power Factor
CTRL + O	Przeliczanie energii kinetycznej na Power Factor w formacie 0.0
ALT + B	Włączanie/wyłączanie markerów AB i auto-centrowania
ALT + A	Usuwanie punktów wykresu poza zakresem AB
ALT + N	Usuwanie punktów wykresu w zakresie AB
CTRL + ALT + A	Usuwanie punktów wykresu poza zakresem AB i dopełnianie zerami
CTRL + ALT + N	Usuwanie punktów wykresu w zakresie AB i dopełnianie zerami



Format pliku INI

W czasie pierwszego uruchomienia tworzony jest plik konfiguracyjny *.ini
Poniżej znajdują się parametry do edycji dla użytkownika.

[Settings]
Style=1 ← 0,1,2,3,4 Styl formularza
TXT=0 ← Format plików TXT=0, CSV=1
Multiplier=1
MultiplierG=1
CheckBoxScroll=1
ComPort=COM3
OpenCom= ← Łączenie z COM
0 - manual, 1 - auto
CheckBoxAuto=0
CheckBoxAuto50=0
CNV=0 ← Konwersja metric/imperial
0 - wyłączona, 1 - włączona

ChartType=0 ← 0, 1, 2 Typ wykresu
ChartColor=1 ← 0,1 Kolor wykresu
ChartLineWidth=1 ← Grubość linii
ChartMarkerSize=5 ← Rozmiar markera
ChartBarWidth=35 ← % Szerokość słupka

CheckBoxBTAuto=0 ← Łączenie z BLE
0 - manual, 1 - auto

FREQ=0
GATE=0 ← Przetwarzanie danych
z licznika impulsów
A=0

LabelVi=0# ← format cyfr Vi
LabelVG=0# ← format cyfr Vmax, Vmin, dV, SV
LabelE=00 ← format cyfr Ei, EAVG

BLEP=0 ← 0 lub 1 Ukrywanie panela BLE

[BLE]
Last=
[FILTER] ← Filtr logiczny
Filter=0
Shots=S(~)
Velocity=V(~)
[TXTCSV] ← Konfiguracja folderu
do zapisu plików
Folder=./MYSHOTS
FileName=Chrono_\$
INDEX=001
[IMG] ← Konfiguracja folderu
do zapisu statystyk
w formacie JPG
Folder=./IMG
FileName=Stat%_\$
INDEX=001
[AUTOSAVE] ← Konfiguracja folderu
do zapisu plików
„backup”
AUT=0
Folder=./AUTOSAVE
FileName=Chrono_\$
INDEX=001

useKmh=0 ← Zakres km/h lub m/s
0, 1 lub 2

Przed uruchomieniem

- Przeczytaj warunki licencji w pliku Licencja.txt.
- Podłącz chronograf do komputera PC przez USB, kabel USB-COM lub Bluetooth.
- Włącz chronograf i uruchom program (plik EXE).
- Wybierz właściwy port COM i kliknij OPEN, aby nawiązać połączenie kablowe lub przez Bluetooth Classic.
- Użyj funkcji SCAN, aby wykryć urządzenie, a wprowadzić nazwę w sąsiednie pole i użyj przycisku CONNECT, aby połączyć Bluetooth LE
- Program kompatybilny z systemami Windows 7 SP1, Windows 8, Windows 10 oraz Windows 11.
- Uruchom jako administrator lub wyłącz oprogramowanie antywirusowe (opcjonalnie dodaj do wyjątków).